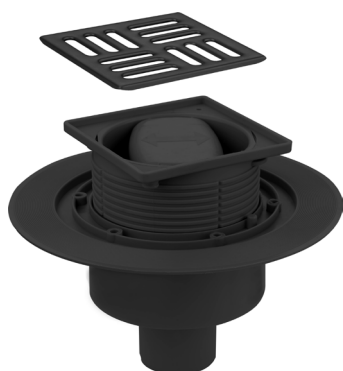
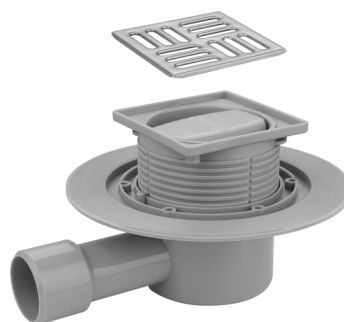
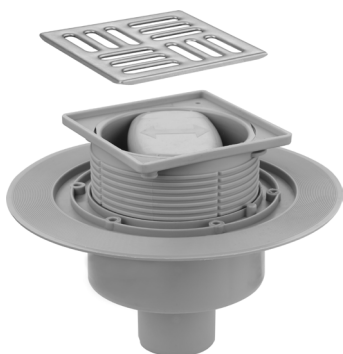


ТЕХНИЧЕСКИЙ ПАСПОРТ ИЗДЕЛИЯ



ПРЯМОЙ ВЫПУСК
АРТИКУЛ: VRDS-10,
VRDS-10C

УГЛОВОЙ ВЫПУСК
АРТИКУЛ: VRDL-10,
VRDL-10C

ДУШЕВОЙ ТРАП
С СУХИМ ЗАТВОРОМ
100*100 ММ



ГАРАНТИЯ ВЫСОКОГО КАЧЕСТВА VIEIR GROUP

ТЕХНИЧЕСКИЙ ПАСПОРТ ИЗДЕЛИЯ

НАЗНАЧЕНИЕ И ОБЛАСТЬ ПРИМЕНЕНИЯ.

Душевой трап предназначен для отвода стоков/использованной воды в канализацию из душевых и ванных комнат, отливов в бассейнах и СПА-центрах. Оборудован «сухим затвором», по этому при долгом перерыве эксплуатации трапа и его пересыхании запахи не проникают в помещение. Функцию «сухого затвора» выполняют две подвижных заслонки в нижней части затвора, при закрытии они препятствуют проникновению запаха.

ТЕХНИЧЕСКИЕ ХАРАКТЕРИСТИКИ:

Высота столба жидкости в гидрозатворе 30 мм

Класс нагрузки K=300 кг

Пропускная способность при 10см 0,33 л/с

Пропускная способность при 20см 0.4л/с

Номинальный диаметр DN 50

**Пропускная способность определяется не только емкостью самого слива, но и диаметром сливных труб, к которым подсоединен трап.*

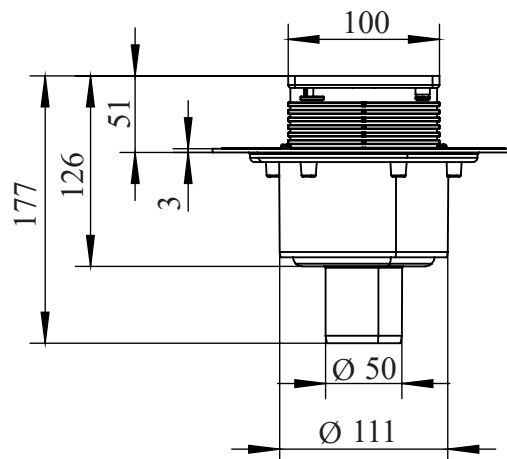
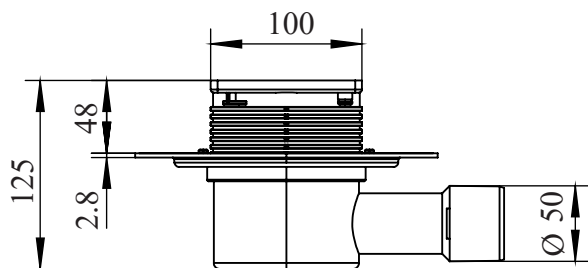
Размер: 100x100 мм

Цвет: Хром, чёрный.

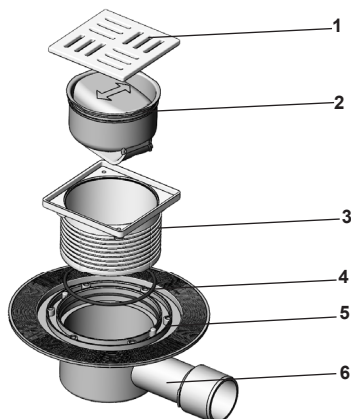
ПРЕИМУЩЕСТВА.

- Выполнен из ABS пластика;
- Обеспечивает объемный, интенсивный сбор воды, вода стекает по краю напольной плитки в желоб водоотводящего канала;
- Защитная решетка из нержавеющей стали выполняет декоративную функцию и выдерживает нагрузку до 300кг;
- Легкосъемная защитная решетка позволяет чистить канал желоба и сухой затвор от засоров по мере необходимости.

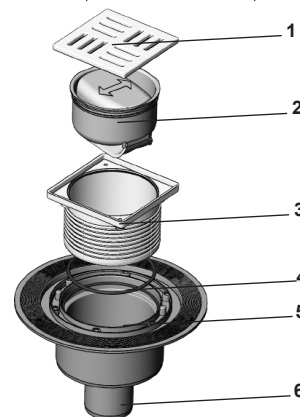
ГАБАРИТНЫЕ МОДЕЛИ.



КОНСТРУКЦИЯ.



1. Декоративная решетка
2. Сифон с сухим затвором
3. Насадка
4. Прокладка
5. Корпус трапа
6. Сливной патрубок



ТЕХНИЧЕСКИЙ ПАСПОРТ ИЗДЕЛИЯ

РЕКОМЕНДАЦИИ ПО МОНТАЖУ.

Установку трапа должны осуществлять квалифицированные специалисты, учитывая конструктивные особенности установленных систем и мест монтажа. При установке допускается применение битумных, полимерно-битумных и термосварочных уплотнительных элементов. Важно избегать непосредственного воздействия на трап открытым пламенем или горячим воздухом во время монтажа.

Во время сборки и монтажа убедитесь, что нет посторонних примесей (раствор и др.), которые могут повредить покрытие.

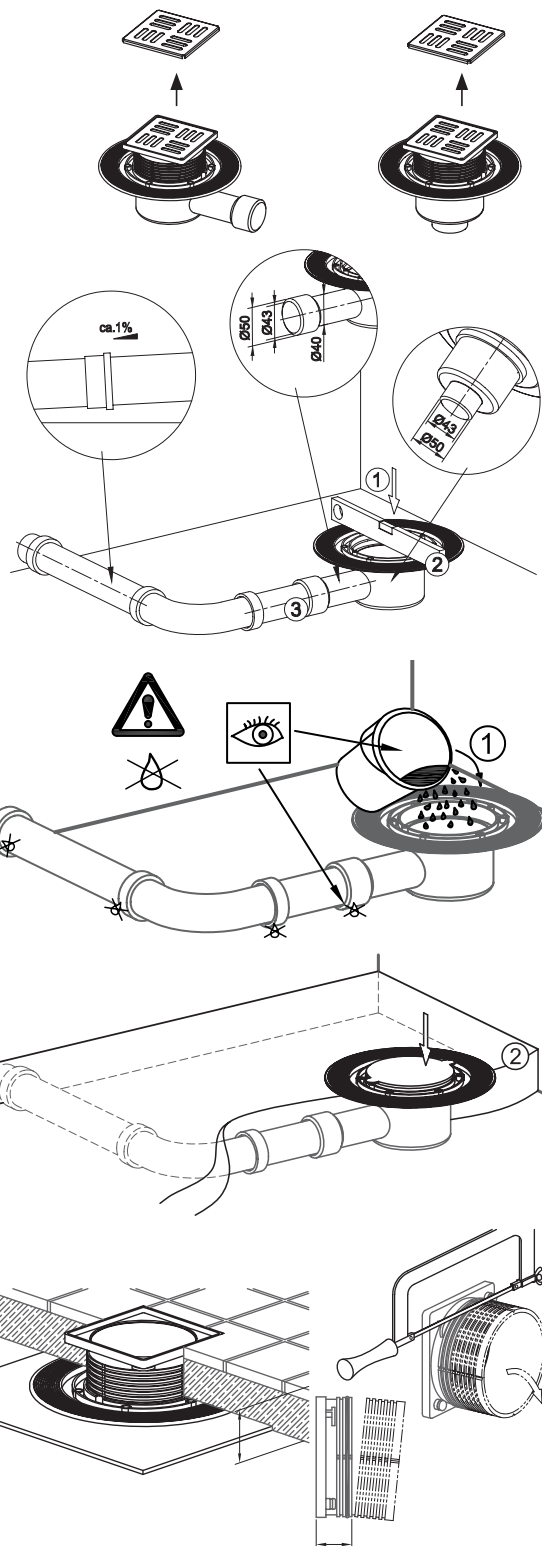
Перед установкой сливного трапа для душа снимите декоративную панель, чтобы избежать её повреждения.

Соедините сливную трубу с переходным патрубком (муфтой 50) как можно глубже (резиновая прокладка обеспечивает водонепроницаемое соединение), а другую сторону (50 мм) соедините с трубой для сточных вод. Убедитесь, что у сливной трубы есть достаточный уклон, чтобы обеспечить сток воды. Длина трубопровода от душевого трапа до вертикального стояка должна быть как можно короче. Для обеспечения правильной работы трапа очень важно выставить его горизонтально во всех направлениях.

Налейте в трап воду для проверки трубопровода на протечку.

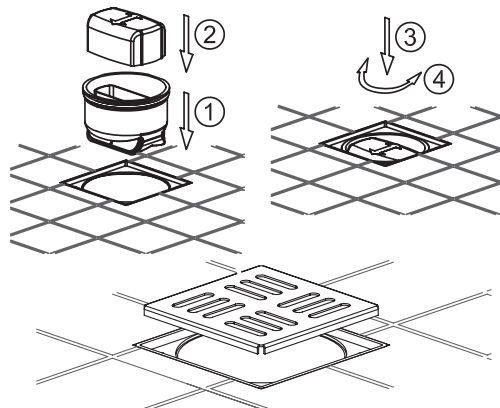
Вставьте в отверстие трапа заглушку, чтобы раствор не попал внутрь. Залейте проем в перекрытии строительным раствором, так чтобы верхняя кромка уплотнительного фланца трапа была по уровню равна верхней кромке сырого раствора.

Отрежьте насадку трапа по высоте плитки. Установите уплотнительный элемент между корпусом трапа и насадкой для предотвращения обратного подпора. Вставьте насадку в трап. При укладке плитки необходимо следить за тем, чтобы уклон в душевой зоне всегда был ориентирован на трап. Укладывайте плитку по крайней мере на 1-2 мм выше высоты слива, чтобы избежать образования луж по периметру слива.



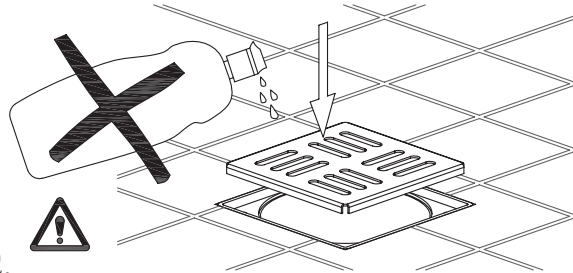
ТЕХНИЧЕСКИЙ ПАСПОРТ ИЗДЕЛИЯ

Вставьте в насадку корпус сифона с сухим раствором и сверху установите декоративную решетку.



РЕКОМЕНДАЦИИ К ЭКСПЛУАТАЦИИ.

Трап предназначен исключительно для удаления обычной сточной воды с максимальной температурой до 95°C не дольше 10 минут. Слив других жидкостей, таких как концентрированные моющие средства, растворители, кислоты и т.д., способных повредить дренажное оборудование труб, строго запрещено.



ЧИСТКА И ТЕХНИЧЕСКОЕ ОБСЛУЖИВАНИЕ.

Нержавеющая сталь восприимчива к царапинам. При чистке не используйте острые или абразивные материалы. Используйте специальные чистящие средства по уходу за полированными стальными поверхностями. Душевой трап не требует специального ухода, но мы рекомендуем регулярно очищать внутренние отложения и удалять любые возможные загрязнения, которые могут препятствовать правильной работе сифона.

ТЕХНИЧЕСКОЕ ОБСЛУЖИВАНИЕ И ПРАВИЛА ХРАНЕНИЯ.

В процессе эксплуатации душевой трап не требует специального технического обслуживания, но рекомендуется проверять и чистить сухой затвор, установленный в лоток, раз в год или по мере необходимости.

УСЛОВИЯ ХРАНЕНИЯ И ТРАНСПОРТИРОВКИ.

Изделия должны храниться в упаковке предприятия-изготовителя по условиям хранения 3 по ГОСТ 15150. Транспортировка изделий должна осуществляться в соответствии с условиями 5 по ГОСТ 15150.

УТИЛИЗАЦИЯ.

Утилизация изделия (переплавка, захоронение, перепродажа) производится в порядке, установленном Законами РФ от 22 августа 2004 г. № 122-ФЗ «Об охране атмосферного воздуха», от 10 января 2003 г. № 15-ФЗ «Об отходах производства и потребления», а также другими российскими и региональными нормами, актами, правилами, распоряжениями и пр., принятыми во исполнение указанных законов.

ГАРАНТИЙНЫЕ ОБЯЗАТЕЛЬСТВА.

Изготовитель гарантирует соответствие изделия требованиям безопасности, при условии соблюдения потребителем правил использования, транспортировки, хранения, монтажа и эксплуатации.

Гарантия не распространяется на дефекты:

- возникшие в случаях нарушения правил, изложенных в настоящем паспорте об условиях хранения, монтажа, эксплуатации и обслуживания изделий;
- возникшие в случае ненадлежащей транспортировки и погрузо-разгрузочных работ;
- возникшие в случае воздействия веществ, агрессивных к материалам изделия;
- вызванные пожаром, стихией, форс-мажорными обстоятельствами;
- вызванные неправильными действиями потребителя;
- возникшие в случае постороннего вмешательства в конструкцию изделия; производитель не несет ответственность за материальный ущерб и травмы, возникшие в результате неправильного монтажа и эксплуатации.

ТЕХНИЧЕСКИЙ ПАСПОРТ ИЗДЕЛИЯ

УСЛОВИЯ ГАРАНТИЙНОГО ОБСЛУЖИВАНИЯ.

Претензии к качеству товара могут быть предъявлены в течение гарантийного срока.

В случае необоснованности претензии, затраты на диагностику и экспертизу изделия оплачиваются Покупателем.

При предъявлении претензий к качеству товара, покупатель предоставляет следующие документы:

1. Заявление в произвольной форме, в котором указываются:
 - название организации или Ф.И.О. покупателя;
 - название и адрес организации, производившей монтаж;
 - краткое описание дефекта.
2. Документ, подтверждающий покупку изделия (накладная, квитанция);
3. Копия гарантийного талона со всеми заполненными графами.

ГАРАНТИЙНЫЙ ТАЛОН

Сведения о приемке и упаковке

Изделие изготовлено и принято в соответствии с требованиями технических условий производителя и признано годным к эксплуатации. Изделие упаковано согласно требованиям технических условий производителя.

Изделие	ДУШЕВОЙ ТРАП С СУХИМ ЗАТВОРОМ		
Модель		Кол-во	
Торговая организация:			
Дата продажи: _____			

Для обращения в гарантийную мастерскую необходимо предъявить изделие и правильно заполненный гарантийный талон.

Импортер и организация, уполномоченная на принятие претензий от потребителей:

ООО «Сантехмаркет» ИНН 7724433227, 115583, Москва, ул.Генерала Белого 26, офис 710,
Тел: 8 (800) 775-81-91.

Гарантийный срок -7 лет (восемьдесят четыре месяца) со дня продажи конечному потребителю.

Мы постоянно заботимся об улучшении качества обслуживания наших потребителей, поэтому, если у Вас возникли нарекания на качество товара или требуется проведение гарантийного ремонта, пожалуйста, сообщите об этом в службу поддержки:



WhatsApp: 8-985-490-77-00 с 9:00 до 18:00 по Московскому времени; ВС-выходной.

Данная гарантия не ограничивает право покупателя на претензии, вытекающие из договора купли-продажи, а также не ограничивает законные права потребителей.

- Изделие получено в исправном состоянии и полностью укомплектовано.
- Претензий к внешнему виду не имею.
- С условиями проведения гарантийного обслуживания ознакомлен.

Подпись покупателя _____

М.П.



**ГАРАНТИЙНЫЕ ОБЯЗАТЕЛЬСТВА:
ГАРАНТИЙНЫЙ СРОК - 7 ЛЕТ
(ВОСЕМЬДЕСЯТ ЧЕТЫРЕ МЕСЯЦА)
С ДАТЫ ПРОДАЖИ КОНЕЧНОМУ ПОТРЕБИТЕЛЮ.
ПО ВОПРОСАМ ГАРАНТИИ ОБРАЩАТЬСЯ:
по телефону Россия: 8 (800) 775-81-91
WhatsApp: 8-985-490-77-00
с 9:00 до 18:00 по Московскому времени.**

