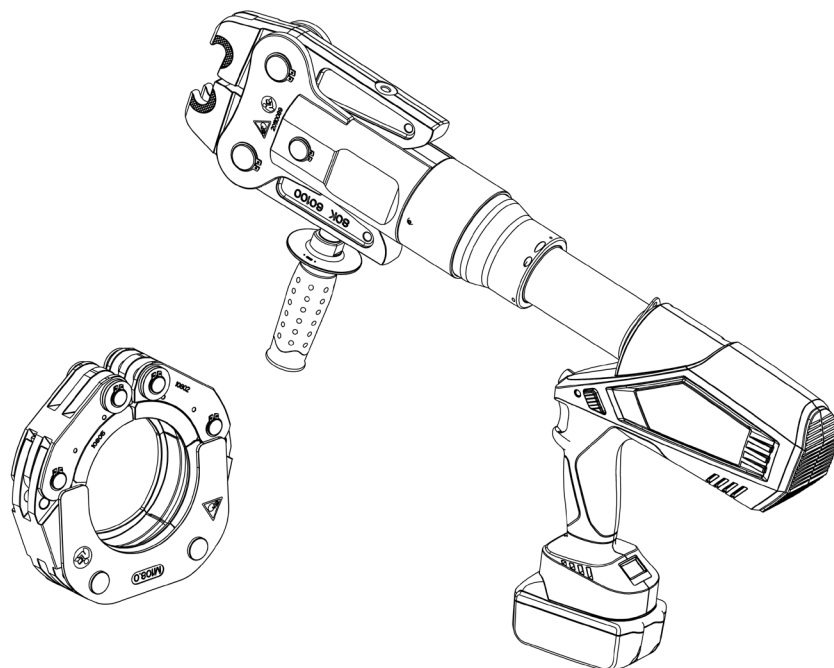


ТЕХНИЧЕСКИЙ ПАСПОРТ ИЗДЕЛИЯ



VIEIR®
PROFESSIONAL · INNOVATIVE · PRACTICAL



**АККУМУЛЯТОРНЫЙ
ПРЕСС-АППАРАТ
АРТИКУЛ: VER1279**



НАДЁЖНЫЕ ИНЖЕНЕРНЫЕ РЕШЕНИЯ VIEIR GROUP

ТЕХНИЧЕСКИЙ ПАСПОРТ ИЗДЕЛИЯ

Уважаемый покупатель!

Прочтите инструкцию перед началом использованием инструмента.






Невыполнение требований инструкции может привести к серьезным травмам.

Храните данное руководство для ознакомления с предупреждениями и мерами предосторожности по технике безопасности, монтажу, эксплуатации, осмотру, техническому обслуживанию и очистке. Укажите месяц и год покупки. Храните данное руководство и квитанцию в безопасном и сухом месте для дальнейшего использования.

1. ОБЩИЕ ПРАВИЛА ТЕХНИКИ БЕЗОПАСНОСТИ

ДЛЯ РАБОТЫ В БЕЗОПАСНЫХ УСЛОВИЯХ С ЭТИМ ИНСТРУМЕНТОМ НЕОБХОДИМО ВНИМАТЕЛЬНО ПРОЧИТАТЬ ИНСТРУКЦИИ ПО ЕГО ПРИМЕНЕНИЮ И СЛЕДОВАТЬ СОДЕРЖАЩИМСЯ В НЕМ ПРАВИЛАМ.

1.1. Знаки предупреждения

Знак предупреждения	Значение
	Пожалуйста, внимательно прочтите инструкцию и ознакомьтесь со знаками безопасности перед использованием продукта
	Внимание! Будьте осторожны!
	Пожалуйста, действуйте осторожно, чтобы защитить любые части человеческого тела, такие как ваши пальцы
	Осторожно! Есть вероятность разрушения клещей пресс-матрицы - обломок губок может вылететь в сторону оператора.
	Важная информация

Держите рабочую зону чистой и хорошо освещенной.

1.2. Не допускайте детей и случайных посторонних людей во время эксплуатации аппарата к рабочему месту, данные факторы заставят Вас отвлекаться, что может привести к серьезным травмам.

1.3. Будьте бдительны, следите за тем, что вы делаете, сосредоточьтесь при работе с инструментом. Не используйте аппарат, когда вы устали или находитесь под воздействием алкоголя или лекарств. Невнимательность при работе с гидравлическими и механическими инструментами может привести к серьезным травмам.

1.4. Одевайтесь правильно. Не носите свободную одежду, держите ваши волосы, одежду и перчатки подальше от движущихся механизмов. Свободная одежда или длинные волосы могут попасть в подвижные части инструмента.

1.5. Не заряжайте и не используйте инструмент в среде с легковоспламеняющимися, взрывоопасными жидкостями, газами и пылью.

1.6. Храните аппарат в недоступном для детей месте и не допускайте к нему лиц, незнакомых с особенностями работы механическим обжимным инструментом. Этот инструмент опасен в руках неподготовленных пользователей.

1.7. Проверьте соосность и крепёж движущихся частей, поломки деталей и элементов, а также наличие любых других дефектов, которые могут повлиять на работу обжимного пресс аппарата. Если он поврежден, перед использованием необходимо устранить все дефекты.

1.8. Держите инструменты и запасные части сухими. Дождь, влага и различные жидкости или влага могут корродировать корпус инструмента, металлические поверхности и электронные схемы.

1.9. Не храните инструмент в слишком холодном или перегретом месте. Переохлаждение или перегрев приведет к деформации пластиковых деталей инструмента, сократит срок службы электронных компонентов и повредит батарею.

VIeIR®

ТЕХНИЧЕСКИЙ ПАСПОРТ ИЗДЕЛИЯ

1.10. Не мойте инструмент сильными химическими чистящими средствами или сильными моющими средствами.

1.11. Когда инструмент не используется в течение длительного времени, пожалуйста, снимите аккумуляторную батарею и поместите её отдельно в ящик для инструмента.

1.12. Не подвергайте зарядное устройство, аккумулятор и инструменты работе под дождем или во влажной среде, попадание воды в электрическую систему увеличит риск поражения электрическим током.

1.13. Поврежденные или запутанные электропровода от зарядного устройства могут увеличить риск поражения электрическим током, не тяните за провода - вытаскивайте из розетки за вилку от зарядного устройства.

1.14. Если зарядное устройство повреждено сильным ударом или падением на землю или каким-либо другим способом, не используйте его или не разбирайте - обратитесь к квалифицированному специалисту по ремонту. Использование поврежденного зарядного устройства может привести к поражению электрическим током или возгоранию.

1.15. Не замыкайте и не сжигайте аккумулятор, чтобы избежать взрыва.

2. ОБСЛУЖИВАНИЕ

Аккумуляторный пресс-инструмент для выполнения пресс-соединений должен обслуживаться квалифицированным специалистом сервисного центра, использующим только оригинальные запасные части. Это позволит обеспечить длительный срок службы инструмента.

3. ОСОБЫЕ ПРАВИЛА ТЕХНИКИ БЕЗОПАСНОСТИ

3.1. Этот инструмент не игрушка, храните его в недоступном для детей месте.

3.2. Держите пальцы на достаточном расстоянии от движущихся частей инструмента во время работы - можно защемить пальцы или это может привести к более серьезным травмам.

3.3. При работе с инструментом не наклоняйтесь в сторону инструмента, держите голову на расстоянии, а для защиты глаз требуется применять защитные очки т.к. при неправильном использовании или износе обжимных губок есть вероятность их разрушения - обломок губок может вылететь в сторону оператора.

3.4. Запрещается эксплуатировать инструмент при возникновении во время работы хотя бы одной из следующих неисправностей:

- нечеткая работа выключателя;
- появление дыма или запаха, характерного для горячей изоляции;
- появление постороннего шума, стука, скрежета, искр;
- поломка или появление трещин в корпусе;

3.5. Запрещается работать с инструментом с незакрепленным пальцем крепления пресс-насадки.

3.6. Инструмент при выполнении пресс-соединения должен быть расположен под прямым углом к оси трубы. В противном случае возможно вырывание инструмента из рук монтажника.

3.7. Предупреждение! Меры предосторожности и инструкции, описанные в данном руководстве по эксплуатации, не охватывают все возможные условия и ситуации, которые могут возникнуть при работе с инструментом. Оператор должен понимать, что здравый смысл и осторожность являются основными факторами, которыми он должен руководствоваться при работе с инструментом.

3.8. После завершения работы уложите пресс аппарат и все аксессуары в кейс для инструмента.

3.9. Оптимальная температура для зарядки - от 10 °C до 40 °C. Во время зарядки убедитесь, что вентиляционное отверстие аккумулятора и зарядного устройства не закрыто.

Внимание! Инструмент не допускается использовать не по назначению.

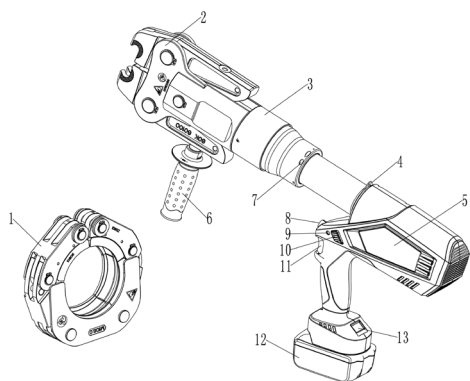
ТЕХНИЧЕСКИЙ ПАСПОРТ ИЗДЕЛИЯ

4. НАЗНАЧЕНИЕ И ОБЛАСТЬ ПРИМЕНЕНИЯ

Аккумуляторный пресс-инструмент **VER1279** предназначен для выполнения пресс-соединений на системах трубопроводов из нержавеющей стали с наружным диаметром: 76,1 / 66 / 88,9 / 108 мм и толщиной стенки 2.0 мм.

Нагружаемые элементы аппарата, изготовленные из высококачественных легких материалов авиационного класса, сверхвысокой прочности поверхности закаленной стали, благодаря чему обеспечивается их высокая прочность и надёжность при эксплуатации.

5. КОНСТРУКЦИЯ



п/п	Наименование	Функция
1	Матрица пресс-формы «кольцевой зажим»	Сменная форма для обжима фитингов на трубе
2	Переходник «адаптер»	Соединения кольцевых зажимов
3	Силовой блок	
4	Скоба	для крепления ремня
5	Этикетка	Содержит информацию о товаре
6	Съёмная рукоятка	Для легкого открывания адаптера
7	Фиксатор	
8	Светодиод (белый)	Подсветка
9	Светодиод (красный)	Для индикации рабочего состояния и ситуации с разрядкой аккумулятора.
10	Кнопка сброса	Для ручного втягивания поршня в случае неправильной работы
11	Кнопка пуск	Запускает мотор
12	Аккумуляторная батарея 18В	для подачи автономного питания используется Li-ion аккумуляторная батарея 18В
13	OLED-дисплей	Отображает количество операций, заряд АКБ, информацию о коде неисправности




6. ТЕХНИЧЕСКИЕ ХАРАКТЕРИСТИКИ

№	Характеристика	Ед. изм.	Значение
1	Напряжение зарядного устройства	В	100÷240 AC
2	Частота тока питания	Гц	50÷60
3	Наружные диаметры соединяемых трубопроводов	мм	76,1 / 66 / 88,9 / 108
4	Усилие на поршень	кН	80
5	Емкость гидропоршня	мл	250
6	Ход поршня	мм	80
7	Тип масла		Shell Tellus S2V HV15
8	Температура окружающего воздуха	°С	-10 ...+40
9	Литиевая батарея постоянного тока	Ач	DC 18В ≥5.0Ач
10	Время цикла	сек	18~25 зависит от диаметра трубы
11	Тип привода		электрогидравлический
12	Режим работы		Повторно-кратковременный, S3 20% (AВ 2/10)
13	Габариты инструмента	мм	620×360×84
14	Вес инструмента	кг	11,9 инструмент с батареей
15	Относительная влажность окружающего воздуха, не более	%	80
16	Средний полный ресурс	циклы	150000

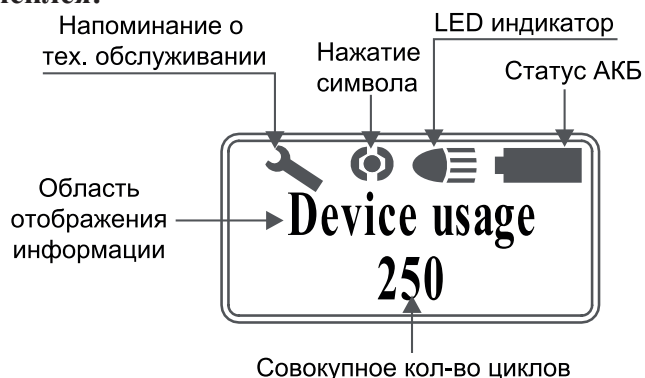
ТЕХНИЧЕСКИЙ ПАСПОРТ ИЗДЕЛИЯ

17	Промежутки между тех. обслуживанием	циклы	30000
18	Расчетный срок службы (при условии не превышения среднего полного ресурса и соблюдения паспортных условий эксплуатации)	лет	10

7. ОПИСАНИЕ ФУНКЦИЙ

Обозначение	Пояснение
	Компьютерная система управления - контроль давления и двойная защита автоматически реализуются во время процесса обжима, а вращение двигателя автоматически сбрасывается и останавливается после завершения обжима.
	OLED-дисплей, показывающий количество обжимов, уровень заряда батареи, напоминания о техническом обслуживании и коды неисправностей и т.д.
	Функция автоматического сброса - гидравлическое устройство автоматического сброса давления, когда реле давления достигает максимального значения, поршень автоматически возвращается в исходное положение.
	Ручной сброс — позволяет вернуть поршень в исходное положение в случае неправильной работы.
	Свободный поворот зажимной головки на 310° - ее можно применять в небольших пространствах.
	Когда питание включено, батарея разряжена и процесс обжима идет неправильно, система управления издает звуковой сигнал и мигает красным светодиодом.
	Инструмент оснащен двухпоршневым насосом, который обеспечивает быстрое приближение силового поршня с роликами к губкам пресс-формы и плавное движение в процессе опрессовки фитинга с трубой
	Общая конструкция инструмента компактна. Он имеет эргономичный дизайн с нескользящей резиновой рукояткой и оптимизированным центром тяжести для облегчения работы.
	При непрерывной работе в течение длительного времени инструмент нагревается. Когда температура превысит 60°C, инструмент автоматически остановится и появится сообщение с предупреждением, чтобы защитить инструмент от перегрева. Дальнейшая работа возможна только после остывания инструмента.

7.1. Описание интерфейса OLED-дисплея:



ТЕХНИЧЕСКИЙ ПАСПОРТ ИЗДЕЛИЯ

7.2. Световые и звуковые сигналы и их значение:

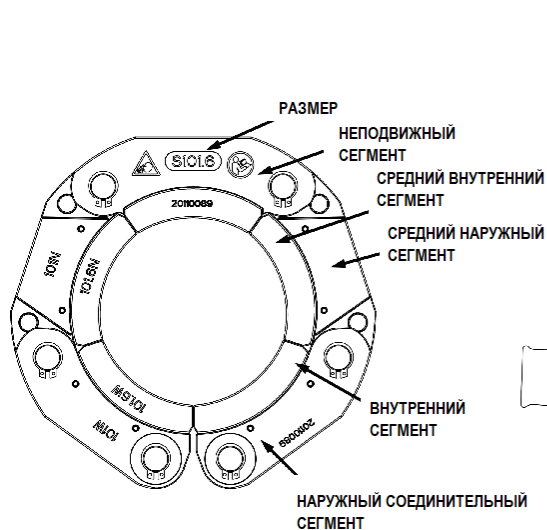
№	Инструкция	Белый светодиод	Красный светодиод	Звуковой сигнал	OLED-дисплей	Значение
1	Самодиагностика		⦿ ⦿ (2Hz)			Самодиагностика. Инструмент в режиме ожидания, батарея заряжена, можно начинать работу.
2	Освещение	⦿ 20 сек				Инструмент в режиме ожидания, автоматически выключится через 60 секунд.
3	Напоминание о зарядке аккумулятора.		⦿⦿⦿ (2Hz)		 Мигает значок АКБ	Мигает значок АКБ. Батарея разряжена, необходимо зарядить АКБ.
			⦿ 5 секунд	⦿⦿⦿⦿⦿ 3 секунды	 Мигает значок АКБ	Мигает значок АКБ. Если батарея была заряжена, но продолжает гореть ошибка - необходимо заменить АКБ.
			⦿ 5 секунд			Экран не реагирует, батарея разряжается и нуждается в замене.
4	Перегрузка двигателя		⦿⦿⦿ (2Hz)	⦿⦿⦿ (2Hz)		Заклинивание двигателя, перезарядка аккумулятора, интерфейс работы по восстановлению.
5	Неисправность гидравлической системы		⦿ 5 сек.			Инструмент не сбрасывает давление автоматически при работе более 2 минут, перезарядите аккумулятор.
6	Предупреждение о высокой температуре		⦿⦿⦿ (2Hz)	⦿⦿⦿ (2Hz)		Температура поверхности двигателя слишком высока, поэтому для повторного запуска инструмента необходимо дождаться охлаждения.
7	Защита от опасных операций		⦿⦿⦿⦿⦿ (2Hz)	⦿⦿⦿⦿⦿		Автоматическая защита при быстром включении и выключении кнопки запуска, перезарядке аккумулятора.
8	Напоминание о техническом обслуживании			⦿ 0.5 секунд	 	Инструмент должен содержаться в надлежащем состоянии

Примечания:

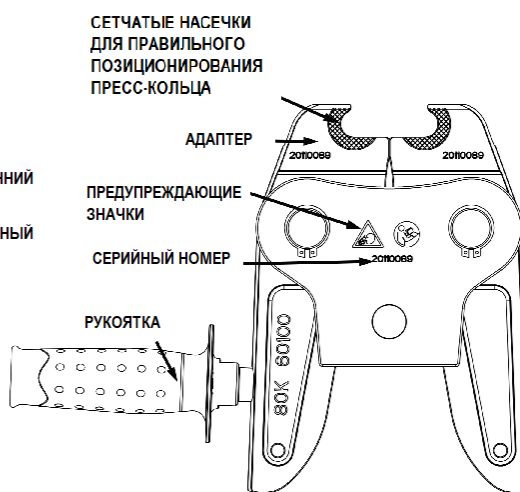
1. При сигналах 6, 7, 9 следует отсоединить и вновь присоединить аккумулятор (перезагрузка).
 2. При сигнале 8 нужно дать остыть инструменту.
 3. Пояснение к сигналу 2: после нажатия кнопки "Пуск" загорается светодиодная подсветка, после отпускания кнопки инструмент автоматически выключается через 20 секунд. Нажмите кнопку "Пуск" перед установкой аккумулятора.
- Когда аккумулятор будет установлен, отпустите кнопку запуска, и индикатор погаснет. Если индикатор горит, аккумулятор необходимо установить повторно.

ТЕХНИЧЕСКИЙ ПАСПОРТ ИЗДЕЛИЯ

8. КОНСТРУКЦИЯ ПРЕСС-КОЛЬЦО И АДАПТЕР



ПРЕСС-КОЛЬЦО



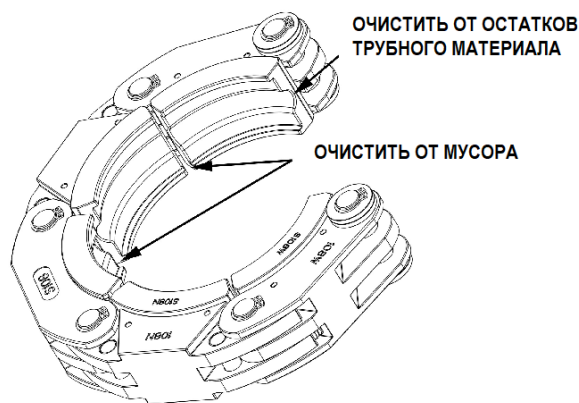
АДАПТЕР

8. 1. Чистка и обслуживание пресс-формы.

8.1.1. Своевременно удаляйте остатки трубного материала и мусора, скопившегося в прижимных губках. Удалить остатки можно с помощью губки или стальной щетки, но нельзя использовать что-либо более твердое (например, наждачную бумагу, филейку и т.д.), что ускорит износ кромок полости.

8.1.2. После завершения каждого обжатия удаляйте загрязнения и пыль с поверхности зажимов, особенно с зазора в нижней части зажимов; затем нанесите смазку на поверхность зажимов, особенно на штифт и зажимы, а затем положите ее в специальный ящик для инструментов.

8.1.3. Категорически запрещается ронять адаптер и кольцо пресс-форм, а также бить корпусом пресс-форм об металл. Ни в коем случае не прикасайтесь к зажимам какими-либо острыми предметами.



! Внимание!

1. Этот инструмент предназначен для работы под высоким давлением, высокой прочности и большой нагрузки. Пожалуйста, строго следуйте инструкциям и мерам предосторожности при работе с ним!

2. Перед началом работы необходимо проверить инструмент на наличие повреждений, изношенности, отсутствующих деталей, заклинивших компонентов и любых других неблагоприятных факторов, угрожающих безопасности. Если вы обнаружите какие-либо неполадки, пожалуйста, немедленно прекратите его

использование до тех пор, пока проблема не будет устранена.

3. После того, как прижимная губка захватит трубу, пожалуйста, держите руки и пальцы подальше от зажима. Нажмите на кнопку пуск и удерживайте нажатой клавишу на высокой скорости, толкатель вернется обратно после того как вы уберете палец с кнопки пуск. На этапе низкой скорости инструмент прекращает работу при достижении заданного значения, толкатель возвращается обратно после того как вы уберете палец с кнопки пуск.

4. Не позволяйте инструменту или зажимным губкам висеть непосредственно на фитингах труб, чтобы избежать случайных травм или даже несчастных случаев со смертельным исходом, вызванных случайным падением инструмента с высоты на голову.

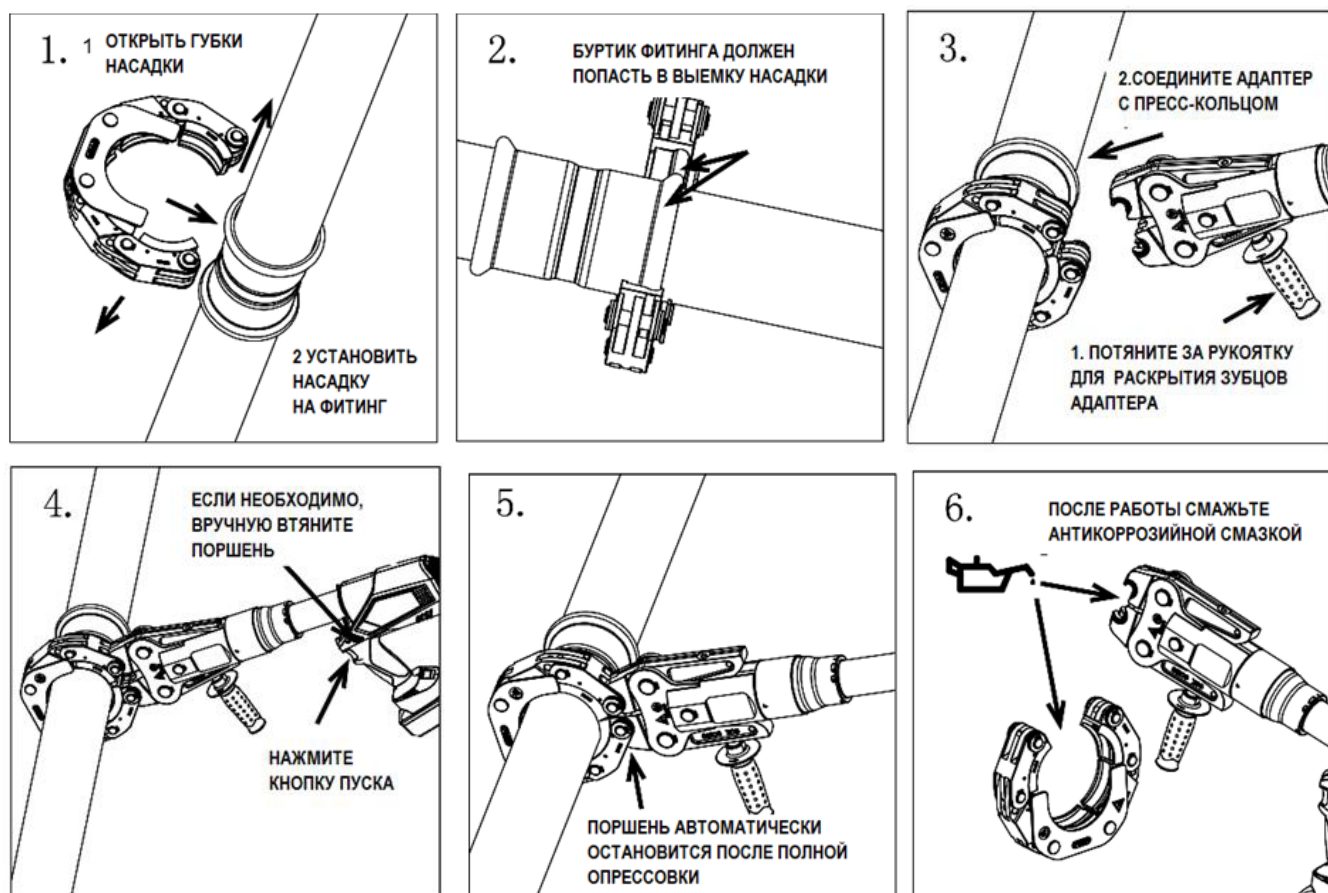
ТЕХНИЧЕСКИЙ ПАСПОРТ ИЗДЕЛИЯ

5. Перед запуском инструмента штифт фиксатора должен быть полностью вставлен в штокверк, в противном случае это может легко привести к повреждению штокверка и даже к травмам монтажника.
6. Удалите смазку с частей инструмента которые не подлежат смазыванию, особенно в тех местах где вы его держите руками, чтобы инструмент не соскальзывал во время использования.
7. Не разбирайте и не собирайте инструменты по собственному желанию, в противном случае это может привести к повреждению инструмента или даже травмам персонала.
8. Во время работы не прикасайтесь пальцами и другими частями тела к подвижным частям зажимов и не направляйте головку инструмента на себя или других лиц.

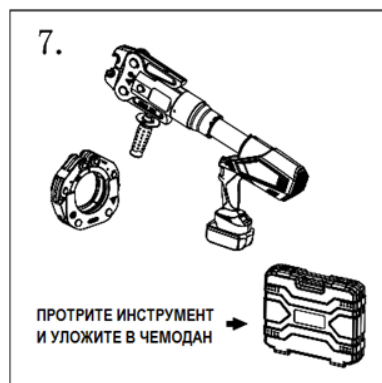
9. УКАЗАНИЯ ПО МОНТАЖУ

- 9.1. Перед выполнением соединения следует убедиться в отсутствии повреждений на трубе и фитинге.
- 9.2. Перед установкой фитинга на трубу, с торца трубы следует снять грат наружным и внутренним гратоснимателем.
- 9.3. Смонтированная система подлежит гидравлическому испытанию статическим давлением, в 1,5 раза превышающим рабочее давление в системе, но не менее 6 бар. Гидравлическое испытание проводится в соответствии с указаниями СП 73.13330-2016.
- 10.4. После монтажа система должна быть промыта в соответствии с требованиями п.6.1.13 СП73.13330.2016.
- 9.5. Расстояние между крайними точками двух соседних пресс-фитингов не должно быть меньше пяти наружных диаметров трубы.

10. ПОРЯДОК ВЫПОЛНЕНИЯ СОЕДИНЕНИЯ



ТЕХНИЧЕСКИЙ ПАСПОРТ ИЗДЕЛИЯ



i Важная информация:

1. Адаптер и пресс-кольцо являются расходными деталями. При частом использовании для прессования материал изнашивается и на нем появляются трещины. Сильно изношенная губка подвержена поломке, особенно при неправильном использовании (например, при использовании фитингов большого размера, перекошенных прессов и т.д.) или неправильной эксплуатации.
2. Периодически или перед каждым использованием проверяйте кулачок на наличие поломок, трещин, заеданий компонентов и любых других неблагоприятных факторов, которые ставят под угрозу безопасность и нормальную работу. Если вы обнаружите какие-либо неполадки, пожалуйста, немедленно прекратите их использование и верните на место. Обратитесь к профессиональному производителю для ремонта или вернитесь на завод для ремонта до тех пор, пока проблема не будет устранена.

3. Как только вы обнаружите следующие дефекты, пожалуйста, прекратите использование пресс-формы или адаптера и замените на новое:

а) на корпусе имеются трещины;

б) на рычаге зажима имеются трещины и деформация;

с) на зажиме имеются трещины, царапины, вмятины или сильный износ

д) другие дефекты

4. Запрещается самостоятельно разбирать инструменты.

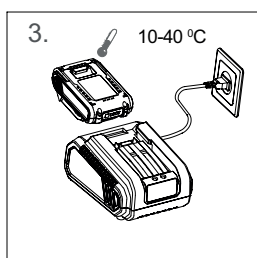
Категорически запрещается производить сварку, полировку, сверление или другие изменения в принадлежностях штампа!

5. Не допускайте попадания каких-либо частей человеческого тела, например пальцев, в зажимное кольцо во время использования!

6. Этот инструмент представляет собой высокопрочное оборудование для тяжелых условий эксплуатации. Пожалуйста, строго следуйте инструкциям и мерам предосторожности!

11. ЗАРЯДКА

Вставьте аккумулятор в зарядное устройство и вставьте вилку в гнездо для штекера. Убедитесь, что температура в помещении составляет от 10°C до 40°C. Время зарядки составляет около 100 минут. Пожалуйста, смотрите иллюстрацию ниже:



11.1. При использовании оригинальной заводской батареи ее необходимо заряжать с помощью оригинального зарядного устройства.

Зарядный ток аккумулятора емкостью 4,0 Ач/5,0 Ач не должен превышать 5,0 Ач. Зарядный ток аккумулятора емкостью 2,0 Ач не должен превышать 3,0 Ач. Батарея может задымиться, сгореть и даже взорваться, если заряжать ее с помощью зарядного устройства которое не входило в комплект поставки с инструментом.

11.2. Аккумулятор можно использовать многократно, при этом срок его службы будет сокращаться. Своевременно производите зарядку аккумуляторной батареи, не дожидаясь полного разряда; в противном случае АКБ выйдет из строя навсегда.

11.3. Если аккумулятор не использовать в течение длительного времени, он разрядится автоматически. Обязательно заряжайте его до полной (100%) зарядки один раз в 2 месяца.

ТЕХНИЧЕСКИЙ ПАСПОРТ ИЗДЕЛИЯ

11.4. Не соединяйте два полюса аккумулятора проводом, который может вызвать электрическую искру, возгорание или даже взрыв.

11.5. Не используйте поврежденную батарею и не заряжайте ее, иначе это увеличит риск поражения электрическим током.

11.6. Ни при каких обстоятельствах не сжигайте батареи, иначе они могут взорваться.

11.7. При зарядке аккумулятора не накрывайте зарядное устройство какими-либо предметами, чтобы оно выделяло тепло, это может привести к возгоранию.

11.8. Отключайте зарядное устройство из сети 220В, когда оно не используется. Это снизит риск травмирования детей и неподготовленного персонала.

11.9. Не используйте зарядное устройство во влажной среде и не подвергайте его воздействию дождя и снега, иначе это увеличит риск поражения электрическим током.

11.10. Не разбирайте аккумулятор и зарядное устройство без разрешения пользователя. Если в процессе использования возникла какая-либо неисправность, обратитесь к специалисту или производителю для проведения технического обслуживания, пока проблема не будет устранена.

12. ТЕХНИЧЕСКОЕ И СЕРВИСНОЕ ОБСЛУЖИВАНИЕ

Поврежденное оборудование может привести к серьезным травмам. Не используйте неисправный аппарат.

12.1 Перед каждым использованием проверьте общее состояние инструмента. Проверьте отсутствие незатянутых винтов, соосность и крепёж движущихся частей, трещин или повреждений деталей, а также любых других неисправностей, которые могут повлиять на безопасную эксплуатацию аппарата.

12.2 После использования очистите наружные поверхности инструмента чистой, сухой ветошью. Для предотвращения возникновения ржавчины - храните инструмент в сухом месте.

12.3 Обслуживание и ремонт инструмента должны осуществляться только квалифицированным специалистом сервисного центра.

13. УСЛОВИЯ ХРАНЕНИЯ И ТРАНСПОРТИРОВКИ

Изделия должны храниться в упаковке предприятия-изготовителя по условиям хранения 3 по ГОСТ 15150. Транспортировка изделий должна осуществляться в соответствии с условиями 5 по ГОСТ 15150.

14. УТИЛИЗАЦИЯ

Утилизация изделия (переплавка, захоронение, перепродажа) производится в порядке, установленном Законами РФ от 22 августа 2004 г. № 122-ФЗ «Об охране атмосферного воздуха», от 10 января 2003 г. № 15-ФЗ «Об отходах производства и потребления», а также другими российскими и региональными нормами, актами, правилами, распоряжениями и пр., принятыми во исполнение указанных законов.

15. ГАРАНТИЙНЫЕ ОБЯЗАТЕЛЬСТВА

Изготовитель гарантирует соответствие аккумуляторного пресс инструмента VER1279 требованиям безопасности, при условии соблюдения потребителем правил использования, транспортировки, хранения, монтажа и эксплуатации.

Гарантия не распространяется на дефекты:

- возникшие в случаях нарушения правил, изложенных в настоящем паспорте об условиях хранения, монтажа, эксплуатации и обслуживания изделий;
- возникшие в случае ненадлежащей транспортировки и погрузо-разгрузочных работ;
- возникшие в случае воздействия веществ, агрессивных к материалам изделия;
- вызванные пожаром, стихией, форс-мажорными обстоятельствами;
- вызванные неправильными действиями потребителя;
- возникшие в случае постороннего вмешательства в конструкцию изделия;
- возникшие в случае естественного износа деталей и уплотнителей.

ТЕХНИЧЕСКИЙ ПАСПОРТ ИЗДЕЛИЯ

16. УСЛОВИЯ ГАРАНТИЙНОГО ОБСЛУЖИВАНИЯ

Претензии к качеству товара могут быть предъявлены в течение гарантийного срока.

В случае необоснованности претензии, затраты на диагностику и экспертизу изделия оплачиваются Покупателем.

При предъявлении претензий к качеству товара, покупатель предоставляет следующие документы:

1. Заявление в произвольной форме, в котором указываются:
 - название организации или Ф.И.О. покупателя;
 - фактический адрес покупателя и контактный телефон;
 - название и адрес организации, производившей монтаж;
 - адрес установки изделия;
 - краткое описание дефекта.
2. Документ, подтверждающий покупку изделия (накладная, квитанция, чек);
3. Копия гарантийного талона со всеми заполненными графами.

ГАРАНТИЙНЫЙ ТАЛОН

Сведения о приемке и упаковке

Изделие изготовлено и принято в соответствии с требованиями технических условий производителя и признано годным к эксплуатации. Изделие упаковано согласно требованиям технических условий производителя.

Изделие	Пресс-инструмент		
Модель	VER1279	Серийный номер	
Торговая организация:			
Дата продажи: _____			

Для обращения в гарантийную мастерскую необходимо предъявить изделие и правильно заполненный гарантийный талон.

Импортер и организация, уполномоченная на принятие претензий от потребителей:

ООО «Сантехмаркет» ИНН 7724433227, 115583, Москва, ул.Генерала Белого 26, помещ. 14/8, Тел: 8 (800) 775-81-91.

Гарантийный срок -1 год (двенадцать месяцев) со дня продажи конечному потребителю.

Мы постоянно заботимся об улучшении качества обслуживания наших потребителей, поэтому, если у Вас возникли нарекания на качество товара или требуется проведение гарантийного ремонта, пожалуйста, сообщите об этом в службу поддержки:



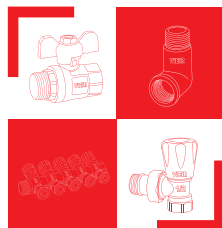
WhatsApp: 8-985-490-77-00 с 9:00 до 18:00 по Московскому времени; ВС-выходной.


Данная гарантия не ограничивает право покупателя на претензии, вытекающие из договора купли-продажи, а также не ограничивает законные права потребителей.

- Изделие получено в исправном состоянии и полностью укомплектовано.
- Претензий к внешнему виду не имею.
- С условиями проведения гарантийного обслуживания ознакомлен.

Подпись покупателя _____

М.П.



 **ВСЯ ПРОДУКЦИЯ
VIEIR ЗАСТРАХОВАНА**

